

Tornador® STEAM

Original Bedienungsanleitung / Original Instruction Manual



(Alle Abbildungen in diesem Handbuch sind Beispiele, dienen der vereinfachten Erklärung und können vom gelieferten Gerät abweichen / All illustrations in this manual are examples, are for ease of explanation and may differ from the delivered device)

Bendel Werkzeuge GmbH & Co. KG

Wilhelm-Schulze Str. 8-10

D-29549 Bad Bevensen

+49 5821 9897 0

info@bendel.de

Inhaltsverzeichnis

1. Einleitung.....	4
2. BestimmungsmäÙe Verwendung.....	4
2.1 Technische Daten.....	4
2.2 Sicherheitseinrichtungen.....	4
2.3 Sicherheitshinweise, Gefahren und Warnungen	4
3. Kontrollpanel.....	6
4. Inbetriebnahme.....	6
4.1 Vorbereitungen.....	6
4.2 Arbeitsbeginn.....	6
4.3 Heißwasser Funktion.....	7
4.4 Wasser nachfüllen.....	7
5. Wartung.....	7
5.1 RegelmäÙig nach der Anwendung.....	7
5.2 Reinigung des Boilers.....	8
5.3 Störungen.....	8
5.4 Zurücksetzen der Service Warnung.....	8
6. Zubehör.....	9
7. Konformitäts-Erklärung und harmonisierende Normen	10
8. Sprengzeichnung des Geräts.....	19

1. Introduction.....	12
2. Intended use.....	12
1. Technical data.....	12
2. Safety devices.....	12
3. Safety instructions, risks and warnings.....	12
3. Control panel.....	14
4. Operation.....	14
1. Preparation.....	14
2. Starting.....	14
3. Hot water function.....	15
4. Refilling water.....	15
5. Maintenance.....	15
1. Periodically.....	15
2. Cleaning the boiler.....	16
3. Troubleshooting.....	16
4. Resetting the service warning.....	16
6. Accessories.....	17
7. EG Declaration of conformity CE and Applied harmonized standards.....	18
8. Exploded view drawing.....	19

1. Einleitung

Diese Bedienungsanleitung ist ein wesentlicher Bestandteil des Tornador®-STEAM und beinhaltet alle wesentlichen Informationen zu dessen Benutzung und Wartung. Aus diesem Grund sollte der Anwender diese Anleitung zwangsläufig **vor** der Nutzung genau durchlesen und im Anschluss gut aufbewahren. Für weitere Informationen, Beschaffung von Ersatzteilen oder auch weiterem Zubehör, kontaktieren Sie bitte Ihren zuständigen und autorisierten Händler.

Diese Anleitung muss immer in der Nähe des Gerätes und für den Anwender einsehbar sein. Beachten Sie bitte unbedingt mit größter Sorgfalt die Sicherheitshinweise.

Wenn gemäß dieser Bedienungsanleitung gearbeitet wird, verringert sich das Risiko von Verletzungen und auch der Verschleiß von Geräteteilen und Zubehör.

2. Bestimmungsgemäße Verwendung

Der Tornador®-STEAM ist ein Dampfreiniger für die industrielle Nutzung.

2.1 Technische Daten

- Boiler: Edelstahl
- Boiler Volumen: 1,5 Liter
- Kalt-Wassertank: 2,2 Liter
- Netzspannung: 220/240 V
- Heizleistung Boiler: 3200 W
- Leistung Pumpe: 50 W
- Betriebsdruck: 700 kPa (7 bar)
- Gewicht: 11 Kg
- Seriennummer: 93034000 - 93035000

2.2 Sicherheitseinrichtungen

- Automatischer Thermostat (1. Thermische Sicherung)
- Manuell verstellbares Thermostat (2. Thermische Sicherung)
- Sicherheitsventil
- Niederspannungsgriff

2.3 Sicherheitshinweise, Gefahren und Warnungen



Der Hersteller übernimmt keine Verantwortung, wenn das Gerät entgegen der Bedienungsanleitung genutzt wird.

Modifikationen oder Veränderungen sind nur dann freigegeben, wenn sie vorher mit dem Hersteller besprochen und von autorisiertem Personal durchgeführt wurden. Sobald am Gerät fremde Teile eingebaut wurden, Reparaturen von nicht autorisiertem Personal durchgeführt, oder es entgegen der vorgeschriebenen Nutzung angewandt wurde, entfällt jeglicher Gewährleistungsanspruch!

Der Dampfstrahl kann bei unsachgemäßer Verwendung sehr gefährlich werden und zu schweren Verbrennungen führen.



Richten Sie den Strahl niemals auf Menschen, Tiere oder spannungsführende Gegenstände.

- Richten Sie den Strahl niemals auf sich selbst oder Andere zum Reinigen von Schuhen oder Kleidung.
- Dampfen Sie keine Gegenstände ab, die gesundheitsgefährdende Stoffe (z.B. Asbest) enthalten.
- Verwenden Sie den Tornador®-STEAM nicht zur Reinigung von Elektrogeräten (z.B. PC, Laptops, Fernseher, Lampen, Backöfen o.ä.).
- Das Bedienpersonal muss das Gerät bestimmungsgemäß verwenden. Es hat die örtlichen Gegebenheiten zu kennen und zu berücksichtigen.
- Nutzen Sie das Gerät niemals in der unmittelbaren Umgebung von Anderen, die nicht explizit durch Schutzkleidung gesichert sind.
- Achten Sie bei der Benutzung unbedingt darauf, dass Sie nicht in Berührung mit den Frontdüsen und anderen Aufsätzen kommen, da diese durch den Dampf sehr heiß werden.
- Falls ein Kabel, Schlauch oder ein Düsenaufsatz beschädigt sein sollte, wenden Sie sich sofort an den Hersteller oder Ihren autorisierten Händler und lassen Sie das Gerät oder den Aufsatz umgehend austauschen.
- Wenn mit einem Verlängerungskabel gearbeitet wird, ist es unbedingt erforderlich, dass alle Anschlüsse wasserfest und dicht sind. Falls dieses nicht der Fall ist, kann es für den Anwender und seine Umgebung zu einer großen Gefährdung werden! In diesem Fall setzen Sie sich sofort mit Ihrem zuständigen autorisierten Fachhandel in Verbindung.
- Falls jemals Schaum oder Flüssigkeit aus dem Gerät entweichen sollte, schalten Sie das Gerät bitte sofort aus und setzen Sie sich mit dem zuständigen autorisierten Service in Verbindung! Kinder oder sonstige Personen, welche das Gerät nicht kennen, sind nicht befugt, den Tornador®-STEAM zu nutzen.
- Berücksichtigen Sie unbedingt neben den Hinweisen in der Bedienungsanleitung auch die allgemeinen und möglicherweise betriebs- oder länderspezifischen Sicherheits- und Unfallverhütungsvorschriften
- Achten Sie darauf, dass die angegebene Spannung auf dem Typenschild mit der Spannung der Stromquelle übereinstimmt und die Stromquelle ordnungsgemäß abgesichert und geerdet ist.
- Achten Sie vor jeder Inbetriebnahme auf intakte Anschlussleitungen und Netzstecker. Bei Beschädigungen setzen Sie sich bitte unverzüglich mit einem autorisiertem Kundendienst oder Elektro-Fachhandel in Verbindung, um die defekten Teile auszutauschen und eine Gefährdung zu vermeiden.
- Berühren Sie den Netzstecker und die Steckdose niemals mit feuchten Händen.
- Untersuchen Sie elektrische Anschlüsse regelmäßig auf Beschädigungen. Beschädigungen können z.B. gequetschte Kabel, Rissbildungen oder Alterung sein. Stellen Sie derartige Beeinträchtigungen fest, lassen Sie vor einer weiteren Nutzung die Teile unbedingt instand setzen oder austauschen.
- Der Tornador®-STEAM darf nicht mit Hochdruckstrahlern oder laufendem Wasser gereinigt werden, weil es dadurch zu Kurzschlüssen oder anderen Beschädigungen kommen kann.
- Vor jeder Inbetriebnahme prüfen Sie unbedingt das Gerät auf einen ordnungsgemäßen Zustand. Insbesondere sind Netzkabel, Stecker und der Dampfschlauch zu prüfen. Sollten Beeinträchtigungen oder Beschädigungen vorliegen, setzen Sie sich mit Ihrem autorisierten Kundendienst in Verbindung und lassen Sie die Beschädigungen umgehend beheben.
- Verwenden Sie nur reines Leitungswasser und kein destilliertes Wasser, da destilliertes Wasser nur schwer leitfähig ist und die internen Sensoren keine, oder fehlerhafte Messwerte übertragen würden. Insbesondere verwenden Sie nie Lösungsmittel, unverdünnte Säuren oder stark alkalische Lösungsmittel.
- Betreiben Sie den Tornador®-STEAM niemals in explosionsgefährdeten Räumen!
- Wenn Sie das Gerät in Gefahrenbereichen, wie z.B. Tankstellen einsetzen wollen, beachten Sie unbedingt immer die entsprechenden Sicherheitsvorschriften für Gefahrenbereiche.



Ziehen Sie niemals am Dampfschlauch, da dies zu Beschädigungen führen kann.

3. Kontrollpanel

1. Hauptschalter: EIN/AUS
2. Display: Temperatur Cel.
3. Dampfregulierer
4. Buchse für den Dampfschlauch
5. Verschluss-Kappe Wassertank



4. Inbetriebnahme

4.1 Vorbereitung

- Öffnen Sie den Deckel (5) durch Ziehen nach oben (kein Schraubverschluss) und füllen Sie den Tank **ausschließlich** mit **Leitungswasser**. Bitte **keine** Reinigungsflüssigkeiten verwenden.
- Stecken Sie den Dampfschlauch in die Buchse (6).
- Stecken Sie den Netzstecker in eine geerdete Steckdose und schalten Sie den Tornador®-STEAM an dem Ein/Aus-Schalter (1) ein.



Das Gerät ist mit einem den Anforderungen entsprechenden Stromanschluss ausgestattet. Es ist wichtig, dass die elektrischen Gegebenheiten der geforderten Norm entsprechen. Die Verwendung eines Fehlerstromschutzschalters mit einem Bemessungsstrom von 30mA wird dringend empfohlen. Bitte wenden Sie sich ggf. an einen qualifizierten Elektriker.

4.2 Arbeitsbeginn

- Wenn die Pumpe den Boiler mit Wasser vollgepumpt hat, fängt der Boiler zu heizen an. Dieses dauert ca. 5 Minuten.
- Wenn das Gerät 160 Grad Celsius anzeigt, ist das Gerät betriebsbereit. Den größten Wirkungsgrad erzielen Sie allerdings bei 170 Grad Celsius.
- Drücken Sie den Auslöser am Griff und richten Sie den Dampfstrahl auf das zu reinigende Objekt.



Richten Sie vor dem ersten Gebrauch oder längeren Nichtnutzung den Dampfstrahl zunächst an eine(n) nicht relevante Stellen oder Gegenstand, wie bspw. einen Eimer, um mögliche Verschmutzungen in den Leitungen freizusetzen.

4.3 Heißwasser Funktion:

Um die Heißwasser-Funktion zu nutzen, drücken Sie einfach auf die im Bild gekennzeichneten Taste. Wenn Sie wieder auf die Dampf-Funktion umschalten möchten, drücken Sie die Taste erneut.



4.4 Wasser nachfüllen

Bei leerem Wassertank, lässt der Dampfdruck spürbar nach und es ertönt ein Warnsignal, sowie die Meldung "H2O" auf dem Display.

Der Tornado® STEAM ist mit einer Doppeltank-Technologie ausgestattet, die es erlaubt, Wasser ohne vorherige Abkühlung nachfüllen zu können.

Gehen Sie dazu wie folgt vor:

- öffnen Sie den Deckel (5) und füllen Sie **ausschließlich Leitungswasser** nach.
- schließen Sie den Deckel (5).
- die Pumpe pumpt nun das Leitungswasser vom Kaltwassertank in den Boiler, der zügig aufheizt. Nach einigen Sekunden zeigt das Display wieder ca. 170 Grad Celsius an und Sie können wieder mit dem Abdampfen beginnen.

5. Wartung



Unterbrechen Sie vor jeglichen Wartungs- und Austauscharbeiten immer die Stromzufuhr des Gerätes und warten, bis sich das Gerät abgekühlt hat!

Um die Sicherheit des Anwenders zu gewährleisten und um gute Reinigungs-Ergebnisse zu erzielen empfiehlt sich folgendes Vorgehen:

5.1 Regelmäßig nach der Anwendung

Überprüfen Sie regelmäßig, dass das Stromkabel, Dampfschlauch und das Gerät von außen keine Beschädigungen oder starke Abnutzungserscheinungen zeigt. Falls das Stromkabel, der Stecker, der Dampfschlauch und/oder das Gerät irgendwelche Beschädigungen zeigen, ist die weitere Nutzung nicht zulässig. Lassen Sie das Gerät von einem autorisierten Fachhandel überprüfen.

5.2 Reinigung des Boilers

1. Um einem Verkalken des Boilers entgegenzuwirken, fordert Sie eine werksseitig eingestellte elektronische Voreinstellung alle 200 Betriebsstunden durch ein akustisches Signal (Dauer-Piep Ton) auf, den Boiler zu reinigen.
2. Zum Reinigen unterbrechen Sie die Stromzufuhr und ziehen den Netzstecker aus der Steckdose.
3. Warten Sie ab, bis das gesamte Gerät komplett abgekühlt ist (mindestens 1 Stunde). Ziehen Sie die Verschlusskappe des Wassertanks mit einer leichten Drehung nach oben und öffnen den Wasser-Einfüllstutzen.
4. Schütten Sie vorsichtig die Wasser-Restmenge aus dem Wassertank in einen Aufnahmebehälter.
5. Öffnen Sie nun mit einem SW22 Maul-Schlüssel die Ablassschraube auf der Unterseite des Gerätes und lassen sämtliches Wasser aus dem Inneren des Boilers in den Auffangbehälter herauslaufen. Anschließend schrauben Sie die Ablassschraube bitte vorsichtig, ohne zu überdrehen, zu.
6. Füllen Sie den Kaltwassertank mit Wasser und Essig in einem Mischungsverhältnis von 1:1 auf. Bei der Verwendung eines alternativen Universalentkalkers, beachten Sie bitte die Verarbeitungshinweise des Herstellers.
7. Schließen Sie das Gerät wieder an die Stromversorgung an und schalten Sie es ein. Warten Sie so lange, bis die Pumpe aufhört den Boiler vollzupumpen. (Es kann sein, dass das Display H2O anzeigt und das akustische Signal ertönt). Schalten Sie nun das Gerät aus und lassen es für 8 Stunden stehen. Ziehen Sie auch den Stecker aus der Steckdose.

8. Öffnen Sie die Ablassschraube wie oben unter 1. beschrieben und lassen den Boiler samt Kalkablagerungen leerlaufen. Im Anschluss drehen Sie wieder die Ablassschraube ein und verschließen das Gerät.
9. Befüllen Sie den Kaltwassertank mit kaltem Leitungswasser, schalten Sie das Gerät wieder ein und fahren wie unter Punkt 4.2 beschrieben fort.
10. Da sich noch Essig- oder Entkalker-Reste im Tank befinden können, kann es anfangs noch zu einem entsprechenden Geruch kommen. Dampfen Sie daher je nach Bedarf und Geruchsbelästigung den ersten Liter in einen Auffangbehälter ab und reinigen erst danach die zu säubernden Objekte.

5.3 Störungen

Fehler	Lösungsansatz
Es tritt Wasser oder Dampf an den Verbindungsstücken aus.	Verschleißbedingt sind die Ventile möglicherweise nicht mehr dicht. Tauschen Sie die Ventile an den Verbindungsstücken, um den Austritt zu verhindern.
Der Stecker des Dampfgeräts lässt sich nur schwer in die Buchse auf der Vorderseite des Geräts stecken.	Drücken Sie den Stecker nicht mit Gewalt in die Buchse, sondern fetten Sie die Dampfkupplung leicht ein, um sie gangbar zu machen.
Der Boiler braucht mehr als 5 Minuten zum Aufheizen.	Reinigen Sie den Boiler wie unter 5.2 beschrieben.
Der Dampfdruck fällt während der Anwendung schnell ab.	Dies kann ein Hinweis auf Verkalkung sein. Reinigen Sie den Boiler wie unter 5.2 beschrieben.

5.4 Zurücksetzen der Service Warnung

"SEr"-WARNUNG:

Wenn die Maschine 300 Liter Wasser verbraucht hat, wird für 10 Sekunden das Wort "SEr" auf dem Display angezeigt, begleitet von 3 anfänglichen Pieptönen und 3 abschließenden Pieptönen. An diesem Punkt verschwindet die Anzeige und es ist möglich, weiterzuarbeiten. Diese Nachricht mit den "3 Pieptönen – SEr – 3 Pieptönen" warnt vor der Notwendigkeit, den Kessel zu entleeren, um die angesammelten Kalkablagerungen zu entfernen.

Die Warnung wird bei jedem Einschalten wiederholt, solange keine Wartung durchgeführt wird, und danach erfolgt das Zurücksetzen des Serviceverfahrens.

Zurücksetzen von "SEr":

Halte den Hebel gedrückt (Dampftaste des Schlauchs), während die Maschine eingeschaltet wird, er muss 4 Sekunden nach dem Einschalten gehalten werden und dann muss ein Hebel für einige Sekunden losgelassen werden (der Knopf muss öffnen). Nach dieser Operation setzt sich die "SEr"-Funktion zurück und beginnt mit der neuen Summierung der 300 Liter, die für die Wiederholung notwendig sind.

Wichtig: Setze die Serviceanzeige nicht zurück, bevor der Service durchgeführt wurde!

6. Zubehör

Um eine sichere und ordnungsgemäße Anwendung des Tornador®-STEAM zu gewährleisten, weisen wir nachdrücklich darauf hin, ausschließlich mit dem originalen Zubehör zu arbeiten. Das gilt insbesondere für den Dampfschlauch.



- 1 Flexibler Dampfschlauch mit Griff und Kupplungs-Buchse
- 2 Dampfstrahler
- 3 Dreiecks-Bürste
- 4 Anschlussstück für Dreiecks-Bürste

7. EG Konformitätserklärung CE

Hiermit erklärt

BENDEL WERKZEUGE GmbH & Co. KG

Wilhelm-Schulze Str. 8-10
D-29549 Bad Bevensen
Tel.: +49 5821 9897 20

dass der Dampfreiniger Tornador® STEAM konform ist mit den Bestimmungen der Richtlinien 2014/30/EU elektromagnetische Verträglichkeit (EMCD), 2014/35/EU Low Voltage Directive (LVD), sowie der Richtlinie 2011/65/EU des europäischen Parlaments und des Rates zur Beschränkung der Verwendung bestimmter gefährlicher Stoffe in Elektro- und Elektronikgeräten – kurz RoHS-Richtlinie.

Die nachfolgenden harmonisierten Standards und/oder technischen Spezifikationen sind dabei angewandt worden:

2006/42/CE – 2014/30/UE – 2014/35/UE - 2011/65/EU Applied harmonised standards:
EN 60335-1 - EN 60335-2-79 - EN 55014-1/2 - EN 61000 (part 3) - EN 62233 - EN 50581

Name und Anschrift des Dokumentationsbevollmächtigten:

Christian Matzen
Wilhelm-Schulze-Str.8-10
D-29549 Bad Bevensen
Bad Bevensen, 14.01.2025


Christian Matzen, Geschäftsführer



Erklärung der Symbole:

Tragen eines Gehörschutzes, einer Schutzbrille, einer geeigneten Staubschutzmaske, Haare sind ggf. durch ein Haarnetz zu schützen, Tragen von Schutzhandschuhen und Durchlesen der Bedienungsanleitung sind zur Gewährleistung der Betriebssicherheit erforderlich.

Umwelthinweise:



Elektrowerkzeuge sind Sonderabfall und gehören nicht in den Hausmüll. Bei dem Tornador® STEAM handelt es sich zudem um ein für den gewerblichen Bedarf konstruiertes Gerät, das nicht in öffentlichen Sammelstellen für Elektroschrott abgegeben werden darf. Wenden Sie sich zur Entsorgung des Gerätes an Ihren Fachhändler, der es zur Wertstoffaufbereitung an den Hersteller weiterleitet.

ENGLISH

1. INTRODUCTION

This manual is an integral part of the Tornador®-STEAM and contains all necessary information for its operation and maintenance.

Therefore the user has to read and understand these instructions **before** using the appliance and also keep this manual.

For information, spare parts or accessories, please contact your retailer.

This manual or a copy has to be always at the disposal of the operator for consultation.

Following these instructions, avoids taking useless risks for security and reduces damages, cost for repairs and time the appliance does not work.

2. Intended use

The Tornador®-STEAM is a continuous refilling steam generator for industrial use.

2.1 Technical data

- Boiler: Stainless steel
- Boiler capacity 1,5 Liter
- Cold water tank: 2,2 Liter
- Electric power supply: 220/240 V
- Boiler power: 3200 W
- Water pump: 50 W
- Working pressure: 700 kPa (7 bar)
- Weight: 11 Kg
- Serial number: 93034000 - 93035000

Data, specifications and equipment which are described in this document, are not binding and may be altered in the meantime.

2.2 Safety devices

- Thermostat with automatic resetting
- Thermostat with manual resetting
- Safety valve
- Electronic power balance
- Low voltage handle

2.3. Safety Instructions, Risks and Warnings



The manufacturer declines all responsibility for damages deriving from using the appliance if: the instructions of this manual are not respected, modifications are brought in without previous authorization from the manufacturer, repairs are made by unauthorized persons, parts of the appliance are replaced with not genuine parts, or the machine is used differently from how it is intended.

- **The high-pressure steam jet can be dangerous, if it is used in an improper way. Never direct the steam jet towards people or electric devices.**
- **Never direct the steam jet towards yourself or other people for cleaning clothes or shoes.**

- Never direct the steam jet towards hazardous materials
- Don't use the Tornador® STEAM to clean electric devices such as Laptops, TVs, microwaves ovens and other electrical components.
- People using the STEAM, have to use it according to the instruction manual and should be aware of the outer surroundings.
- Do not use the appliance near other people, if these do not wear protective clothing.
- Pay attention, not to touch the nozzles, as those become very hot while using steam.
- If the electrical cable is damaged, it has to be replaced immediately by the manufacturer or by an authorized person. If you will not follow this directive, it can be very dangerous for the user and his or her surroundings. Contact your dealer immediately.
- If you work with an extension cable, make sure that plug and socket are waterproof and tight. If it's not, it will be dangerous for life of the user and his environment: stop working and contact directly your authorized service.
- In case of leaks of foam or liquids, switch off the unit immediately and contact the authorized Tornador® service partner
- Children or not trained persons must not use this appliance.
- It is very important to respect domestic and company health safety regulations in addition to this instruction manual.
- Be sure that the noted voltage on the machine label is the same as the electrical outlets power. Also, it is important, that the source of electricity is secured accurately and grounded.
- Before using the machine please check that all connecting cables and electrical outlets are working. If you notice any damages, contact an authorized customer service and get the parts changed to prevent any danger.
- Never touch the electrical plug or the electrical outlet with wet hands.
- Regularly check electrical connections for any possible damage. Signs of damage could be squeezed or crushed cables, torn cables, or signs of age. In case of any kind of damage, do not continue using the machine and get the damages from an authorized service fixed.
- The Tornador® STEAM can not be cleaned with a high pressure washer or running water as this can lead to electrical damages of the machine.
- Every time before using the machine you have to check, if all components are ok. Especially the electrical cable, the plug and the steam hose. In case of any damages do not use the machine until you have spoken to and authorized service partner.
- Use only pure tap-water and no distilled water, as distilled water is conductive and the internal sensors can not transmit measured signals correctly. Also, never use solvents, acids or other detergents inside of the machine.
- Never use the machine in a potentially explosive area.
- If steam is used in any hazardous surrounding, it is indispensable to always respect the local security regulations.
- To guarantee the safety of this appliance, only genuine spare parts have to be used.



Do not pull the steam hose, it could get damaged.

3. CONTROL PANEL

1. Main switch ON/OFF
2. Display
3. Steam regulator
4. Plug Socket
5. Water tank cap



4. Operation

4.1 Preparation

- Open the cap (5) by pulling it up and fill the cold-water tank with **tap water**
- Plug the steam-hose in to the plug socket
- Connect the electrical plug to a grounded electrical outlet and push the main switch (1) to ON.



The appliance is provided with a power cord according to its electrical input characteristics. It's important to verify that the electrical mains are according to the norms. It is strongly recommended, that the power supply of this appliance is equipped with an earth leakage circuit breaker (ELCB) of 30 mA maximum. Ask an authorized electrician, if you are unsure.

4.2 Starting

- When the pump has filled up the boiler, the boiler starts heating up (about 5 minutes).
- When the display shows temperature 160 C. the STEAMER is ready for use. The best results will be reached at approx. 170 C.
- Push the trigger on the handle and direct the steam jet towards the area which has to be cleaned.



Before starting steam cleaning, blow off the initial condensation of the conducts into a bucket or any other suitable place.

4.3 Hot water function

To activate/deactivate the function press the button on the handle of the hose (see picture below). When you want to switch back to the steam function just press the switch again.



4.4 Refilling water

When the cold water tank is empty, steam and pressure will decrease and the STEAMER will give an acoustic signal and the display shows H₂O.

The Tornador® STEAM is equipped with a two tank technology and can constantly be refilled.

Proceed as follows:

- Open the cap 5 and fill water in the tank.
- Close the cap 5.
 - After a few seconds the display will show 170 C., and you can continue cleaning.

5. MAINTENANCE



Always interrupt the power supply of the Tornador® STEAM and wait until the device has cooled down before carrying out any maintenance or replacement work!

For the safety of the operator and to secure always perfect performances, the following controls and servicing is recommended:

5.1 Periodically

Check regularly that the power cord does not present any signs of wear or ageing. If it is damaged, it is absolutely necessary to replaced it immediately by a proper power cord before using the STEAMER again.

5.2 Cleaning the boiler

1. To prevent calcifying of the boiler, every 200 hours an acoustic signal (beeping noise) will warn you to do a maintenance of the system.
2. Start the decalcification with disconnecting the electrical plug.
3. Wait until the whole machine completely cooled down.
4. Open the cold water tank cap (5) and drain out the remaining water into a collecting container.
5. Open the drain screw on the bottom of the machine with a 22mm wrench and empty completely all remaining water in the boiler.
6. When the boiler is empty, screw carefully the drain screw into the machine without exceeding.
7. Fill the cold water tank with a 50:50 mix of vinegar and water. If you are using some kind of universal softening agent, pls. follow the instruction of the manufacturer.
8. Connect the electrical plug and switch on the main switch (1). Wait until the pump finishes to refill the boiler and switches off (it's possible that the display shows H₂O lack of water and that you hear the acoustic signal). Switch off the main switch (1), disconnect the electrical plug and leave the machine for 8 hours.
9. Open the drain screw again and empty the water with the loose limestone into a collecting container. When the STEAMER is empty, screw the drain screw carefully without exceeding into the machine.
10. Refill the cold water tank with cold tap water, switch the STEAMER on and follow the instructions explained under 4.2 (Starting).
11. Since there may still be softening agents or vinegar residues in the boiler, it may initially smell a bit like vinegar. Depending on requirments and odor nuisance, evaporate the first liter into a collecting container and only then start your normal operation.

5.3 Troubleshooting

ANOMALY	SOLUTION
Water is leaking from the accessories	Due to wear or damage of seals – Replace the seals on the coupling. Pay attention not to cut or to mark them and to place them carefully.
Plug of the steam hose is difficult to insert into the plug socket of the machine.	Do not force to insert it, but put a bit of silicon on the steam coupling in the machine to make it passable
Boiler needs more time to heat up.	Clean the boiler as explained.
Pressure drop while using steam.	Symptom of limestone. Clean the boiler as explained.

5.4 resetting the service warning

“SEr” WARNING: When the machine reaches 300 liters of water consumed, it will show on the display for 10 seconds the word "SEr" accompanied acoustically by 3 initial beeps and 3 final beeps. At this point the writing disappears and it will be possible to continue working. This message with the “3 beeps – SEr - 3 beeps” warns of the need to discharge the boiler, to let the accumulated lime deposits escape. The warning will be repeated at each power-up as long as maintenance is not performed and afterwards the reset service procedure.

Reset "SEr": Keep the lever pressed (steam button of the hose) at the same time as the machine is switched on, it must be kept for 4 seconds after switching on and then a lever must be released for a few seconds (the button must open). After this operation the "SEr" function resets and starts the new sum of the 300 liters necessary for repetition. Important: do not reset the service notice before servicing!

Important: do not reset the service notice before servicing!

6. ACCESSORIES

The right steam hose and suitable accessories are important for the safety of the STEAMER. Therefore, it is recommended and important to use only genuine steam hoses and accessories.



1. Flexible steam hose with handle and plug
2. Steam lance
3. Triangular brush with pincers
4. Adapter for triangular brush

7. EG declaration of conformity

Bendel Werkzeuge GmbH & Co. KG

Wilhelm-Schulze-Str. 8-10

D-29549 Bad Bevensen

+49 05821 9897 20

info@bendel.de

hereby declares,

that the steam generator Tornador® STEAM is compliant with the provisions of the Directives 2014/30/EU, Electromagnetic Compatibility (EMCD), Directive 2014/35/EU Low Voltage Directive (LVD) and the Directive 2011/65/EU of the European Parliament and Council for Restriction of the use of certain hazardous substances in electrical and electronic equipment - in short RoHS Directive.

Applied harmonized standards:

EN 60335-1 / EN 60335-2-79 / EN 55014-1/2 / EN 61000 (part 3) / EN 62233 - EN 50581

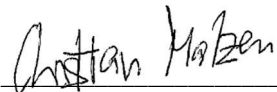
Name and address of the authorized personal:

Christian Matzen

Wilhelm-Schulze-Str.8-10

D-29549 Bad Bevensen

Bad Bevensen, 14.01.2025



Christian Matzen, CEO



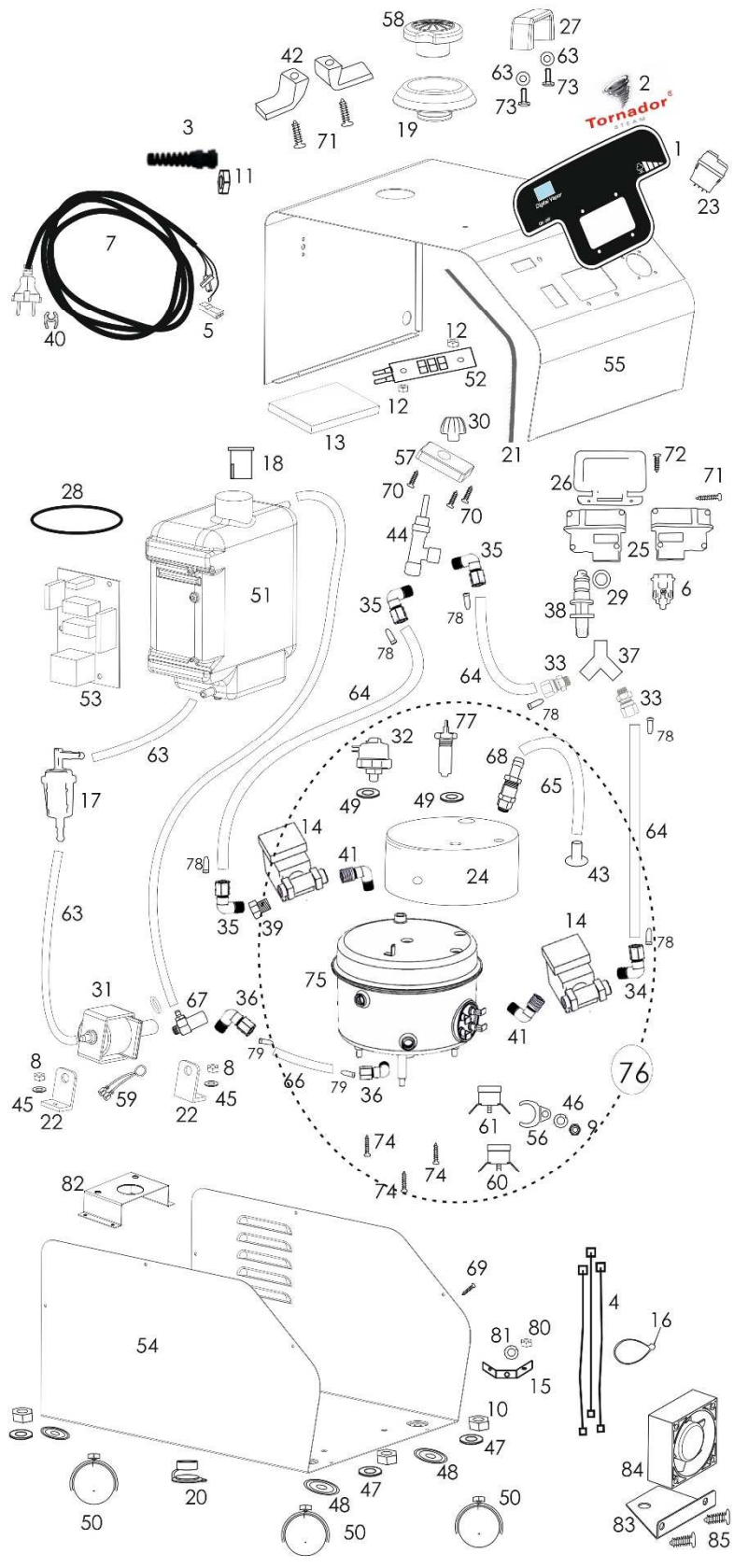
Explanation of the symbols:

Read the user manual, wear eye-protection, wear ear protection and goggles, hair may need to be protected by a hairnet, wear protective gloves, a suitable dust mask and reading the user manual are required to ensure operational safety.

Environmental Indication:



Power tools are hazardous waste and do not belong in the household waste. The Tornador® STEAM is a device, designed for commercial use, that can not be dispensed in public waste collection facilities. To dispose of the device, contact your authorized dealer, who will forward it to the manufacturer for recycling.



n.	Cod	Descrizione
1	UADZ2508	Frontal label
2	UADZ5707	"Tornador Steam" label
3	UBLP0008	Cable connector
4	UCB25700	Gaiser 2000 water kit wiring
4	UCB22600	Gaiser 2000 wiring
5	UCNP0000	Faston cover
6	UCNP0003	Female connector 5 poles
7	UCV2SK04	Power Cable with Plug
8	UDA00000	Nut
9	UDA00004	Stainless steel nut
10	UDA40004	Nut zinc coated
11	UDAP0000	Nut
12	UDAP0003	Nut
13	ULRZ0015	Insulation
14	UEV20012	Electrovalve 7000/ AE
15	UFA20002	Male faston
16	UFAP0008	Clamp plast.
17	UFIP0001	Pump Filter
18	UFIP0002	Filter tank
19	UGN00010	Washer
20	UGN00012	Cap seal
21	UGO60004	Rubber protection
22	UGOG5000	Anti-vibration support
23	UIN20008	Main switch
24	ULRZ0014	Insulation
25	UMBN0002	Socket covers upper plus low
26	UMBN0003	Anti-splash cover plus spring
27	UMNP0004	Plastic handle
28	UOR14475	O-ring
29	UOR32037	O-ring 9.25x1.78
30	UPMN0000	Steam regulator knob
31	UPO20004	Pump professional machines
32	UPR25000	Pressostat
33	URA10005	Pipe
34	URA10006	Pipe
35	URA10009	Pipe
36	URA10023	L pipe 1/ 8
37	URA10041	Y 3 f. 1/ 8 pipe
38	URA10043	Nozzle male 1/ 8g
39	URA10046	Reduction
40	UANP0000	Fixing ring of power cable
41	URA10069	Pipe
42	URAN0011	Cable reel
43	URAP0015	Safety drainage pipe nylon
44	URB20001	Steam valve regulator
45	URO0003	Washer
46	URO40002	Washer
47	URO40006	Washer
48	URO40008	Washer
49	URO60000	Washer aluminum
50	URUN0008	Wheel
51	USEP0001	Refill water tank
52	USH23512	Display pcb
53	USH23514	PCB
54	USI02004	Gaiser 2000 lower body
55	USS02004	Gaiser 2000 upper body
56	UST00000	Bracket 1 hole for thermost
57	USUP5001	Regulator knob support
58	UTAN00001	Cap
59	UTE20003	Thermoprotector
60	UTE20007	Thermostat One-shot
61	UTE20008	Thermostat
62	URO40003	Galvanized washer 6.4x18
63	UTUP00012	Silicone tube
64	UTUP00015	Tube
65	UTUP00020	Silicone tube
66	UTUP00023	Teflon tube
67	UVAM0000	Injection Valve
68	UVAM0001	Boiler Safety Valve 8 bar
69	UVI00002	Screw
70	UVI40004	Screw 2.9x9.5
71	UVI40006	Screw for plastic
72	UVI40007	Screw
73	UVI40010	Screw 6x10
74	UVI40013	Screw
75	VCA25300	Boiler Safety Valve 8 bar
76	YCA25701	Complete boiler
77	YSO3500	Level sensor
78	URA20004	Reinforcement bush d.6
79	URA20008	Reinforcement bush d.4
80	UDA40003	Nut zinc coated
81	URO40005	Washer
82	USU02600	Tank support
83	USU02601	Fan support
84	UVE22600	Fan
85	UVI40055	Screw 4.8x9x5